

Parmi les espèces les plus remarquables, il y a lieu de citer en outre deux spécimens d'*Encheliophis vermicularis* Müller; ce sont de petits Poissons plus ou moins vermiformes, assez voisins des *Fierasfer*, qui furent recueillis au milieu des ramifications de Madrépores. Cette espèce, dont les types provenaient du Japon, ne doit pas être très rare à Djibouti, car M. Coutière, lors de son voyage, en avait rapporté aussi de cette localité un exemplaire, qu'il indiquait comme probablement parasite des Holothuries<sup>(1)</sup>. D'après M. Gravier, la teinte générale de ces Poissons est claire, rosée à la partie antérieure, verte en arrière.

Comme Poissons de Polypiers, il y a lieu de citer plus particulièrement les *Salarias*, tous les Gobiidés, les *Pseudochromis*, les *Dascyllus* ou *Tetra-drachnum*, de jeunes *Héliastes* et de jeunes *Apogon*.

M. Gravier a capturé à Obock, sur le récif de la Clochetterie, un jeune spécimen d'*Epinephelus Stoliczkæ*, espèce décrite par Day, il y a relativement peu d'années.

Les *Branchiostoma* ou *Amphioxus* proviennent d'un dragage fait à Djibouti, à une profondeur de 6 mètres, dans les herbiers et dans le sable à l'embouchure de la rivière Ambouli<sup>(2)</sup>.

---

ENUMERATIO SCOLYTIDARUM E GUYANA, VENEZUELA ET COLUMBIA NATARUM MUSEI HISTORICO-NATURALIS PARISIORUM, DESCRIPTIONIBUS SPECIERUM NOVARUM ADJECTIS,

AUCTORE D<sup>r</sup> MAX HAGEDORN, HAMBURGENSEI.

---

PARS PRIMA.

**Scolytus productus** nov. sp. 1 spécimen ♂. — Patria : San Esteban Venezuelæ (E. Simon).

CAMPTOCERUS AENEIPENNIS Fabricius, *Systema Eleutheratorum*, t. II, p. 392.

Compluria specimina. — Patria : Guyane française, Camopi. « Dans le bois d'une Euphorbiacée (Mapa) » (F. Geay). Guyane française (D<sup>r</sup> E. Rech).

(1) H. COUTIÈRE. Observations sur quelques animaux des récifs madréporiques de Djibouti, *Bull. Mus. Hist. Nat.*, 1898, p. 240.

(2) Quelques Reptiles et Batraciens ont été aussi recueillis par M. Gravier; ce sont, d'après la détermination de M. Mocquard : *Pristurus rupestris*, Blanford; *Eremias mucronata* Blanford; *Bufo Blanfordii* Boulenger; *Bufo Dodsonii* Boulenger; en outre, une forme de Batracien associée du groupe des *Firmistornia*, qui paraît nouvelle et sera décrite ultérieurement.

- CAMPTOCERUS AURICOMUS Blandford, *Biologia Centrali-Americana*, vol. IV, pt. 6. 1895. 4 specimina. — Patria : Camopi Guyanæ (F. Geay).
- NIGER Fabr., *l. c.* — Patria : Camopi Guyanæ (F. Geay). 1 specimen.
- **striatulus** nov. sp. 3 specimina ♀. — Patria : Camopi Guyanæ (F. Geay).
- BOTHROSTERNUS TRUNCATUS Eichhoff, *Berl. ent.*, 1868, p. 150. 3 specimina. Patria : San Esteban (E. Simon) et Puerto Cabello Venezuelæ (E. Simon).
- EUPAGIOCERUS DENTIPES Bldfd., *l. c.*, 1 specimen. — Patria : Colonia Tovar Venezuelæ (E. Simon).
- Meringopalpus fallax** nov. gen., nov. sp. 1 specimen. — Patria : Colonia Tovar Venezuelæ (E. Simon).
- PHLOEOBORUS RUDIS Erichs., *Wiegmanns Archiv*, 1836, t. I. 1 specimen. — Patria : Guyana, rivière Lunier (F. Geay).
- ELONGATUS Chapuis, *Synopsis des Scolytides*, p: 221. 1 specimen. — Patria : Guyana (Mélinon).
- RUGATUS Bldfd., *l. c.*, 3 specimina. — Patria : La Mana Guyanæ (Mélinon).
- PHLOEOTRIBUS SETULOSUS Klug, Chapuis, *l. c.*, 4 specimina. — Patria : Sarare Venezuelæ (F. Geay).
- ARMATUS Bldfd., *l. c.*, 3 specimina. — Patria : Colonia Tovar Venezuelæ (E. Simon) et Cayenna (Baudouin d'Aulne).
- DRYOTOMUS PUBERULUS Chap., *l. c.*, 1 ♂. — Patria : Guyana, rivière Lunier (F. Geay).
- HEXACOLUS GLABER Eichhoff *Ratio tomicinorum*, 1879, p. 307. 1 specimen. — Patria : Venezuela (E. Simon).
- HYPOTHENEMUS ERUDITUS Westwood, *Transact. ent. soc. London*, 1834, p. 34. 1 specimen. — Patria : Camopi Guyanæ (F. Geay).
- COCCOTRYPES PYGMAEUS Eichh., *l. c.*, compluria specimina. — Patria : Guyana, Haut-Carsevenne. «Dans les noix d'un Palmier» (F. Geay).
- XYLEBORUS SPATHIPENNIS Eichh., *l. c.*, compluria specimina. — Patria : Guyana, Camopi, rivière Lunier, Tumuc-Humac, etc. (F. Geay).
- **conifer** nov. sp. 1 ♀. — Patria : Guyana, Rivière Lunier (F. Geay).
- RUFITHORAX Eichh., *l. c.*, compluria specimina. — Patria : Camopi Guyanæ (F. Geay).
- CAPUCINUS Eichh., *l. c.*, compluria specimina. — Patria : San Esteban Venezuelæ (E. Simon) et Camopi Guyanæ (F. Geay).
- Xyleborus camopinus** nov. sp. Compluria specimina. — Patria : Camopi Guyanæ (F. Geay).
- PROGER Eichh., *l. c.*, 2 ♀. — Patria : Camopi Guyanæ (F. Geay).
- DECLIVIS Eichh., *l. c.*, 1 ♀. — Patria : Camopi Guyanæ (F. Geay).
- INSIGNIS Eichh., *l. c.*, compluria specimina. — Patria : Camopi Guyanæ (F. Geay).

*CORTHYLUS COMPRESSICORNIS* Fabr., *l. c.*, 1 ♀. — Patria : Camopi Guyanæ (F. Geay).

— *ABBREVIATUS* Eichh., *l. c.*, 1 ♀ 1 ♂. — Patria : Colonia Tovar Venezuelæ (E. Simon).

— *PAPULANS* Eichh., *l. c.*, compluria specimina. — Patria : Camopi Guyanæ (F. Geay).

*Phthorius edentatus* nov. sp. 4 specimina. — Patria : Colonia Tovar Venezuelæ (E. Simon).

*PTEROCYCLON EXILE* Eichh., *l. c.*, 1 specimen. — Patria : Colonia Tovar Venezuelæ (E. Simon).

— *dimidiatum* nov. sp. 5 specimina. — Patria : Camopi Guyanæ «Dans le bois d'une Euphorbiacée (Mapa)» (F. Geay).

*Amphicranus Lesnei* nov. sp. 2 specimina. — Patria : Colombie, vallée de Cauca (R. Oberthür dedit).

*Scolytus productus* nov. sp.

Nitidus, ater, antennis, pedibus elytrisque brunneis, fronte depressa dense aciculata, pilis incurvatis circumdata; prothorace latitudine longiori irregulariter punctato, punctis ad latera maximis, disco subtilibus; elytris prothorace longioribus, parallelis, punctato-striatis, interstitiis præsertim versus apicem et latera subcarinulatis, limbo apicali granulato punctato et setisque brevibus insperso, angulo suturali acute producto; abdominis segmento 2° tuberculo conico compresso ornato.

Long., 3 millim. — Patria : San Esteban Venezuelæ, 1 ♂.

*Camptocerus striatulus* nov. sp.

Ovalis, opacus, ater, antennis tarsisque piceis, fronte convexa inter oculos transverse impressa et longitudinaliter carinata, antennis simplicibus; prothorace latitudine paulo latiori, apicem versus coarctato, subtiliter et regulariter punctato, lateribus apiceque longitudinaliter aciculatis, linea mediana lævi obsolete ornato; elytris a basi versus apicem angustatis striato-punctatis, interstitiis vage et sat fortiter punctatis.

Long., 3 millim. 5. — Patria : Camopi Guyanæ 3 ♀.

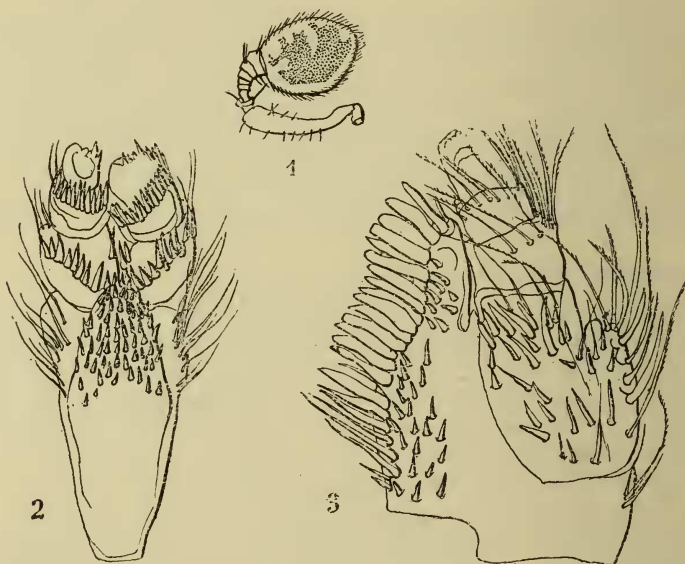
*Meringopalpus* nov. gen. *Hylesinidarum*.

Caput subexsertum, rostellum brevi auctum. Mentum oblongum versus basin sensim angustatum, lateribus rectis, apice truncato, ligula basi inserta, mento angustior, spinis compressis acutis dense ornata; palpi articulo 1° magno sequentibus minoribus, 1° et 2° intus spinis compressis acutis rigidis, in linea semiorbiculari positæ, notatis maxillæ mala versus apicem angustata et producta, marginæ interno membranaceo spinulis compressis obtusis et pilis subtilibus, extus pilis longissimis ciliata, squama palpigera distincta; oculi antici emarginati. Antennæ inter basin mandibularum et emarginationem oculorum insertæ funiculo 7-articulato, articulo 1° globoso, apice truncato, magno, 2° multo minore, obconico, ceteris transversis, latitudine crescentibus; capitulo magno solido,

ovali, spongioso, vittis duabus obscuris notato; prothoracis superficies et inferior pars marginæ acuto distincto sejunctæ sunt; prosternum processu nullo. Coxæ anteriores subcontiguæ, mediæ late distantes, posteriores approximatae. Tibiæ anteriores ad apicem dilatatae, extus spinis duabus ornatae, ceterum integræ, ad tarsos recipiendos sulcatae, mediæ et posticæ valde dilatatae compressæ extus serratae. Tarsi recepti articulis 1°, 2°, 3° subæqualibus. Corpus ovale elytra declivia, stria suturali impressa.

**Meringopalpus fallax nov. sp.**

Oblongo-ovalis, piceo-brunneus, opacus, antennis tarsisque dilutioribus, prothorace transverso, latitudine brevior, basi truncato, angulis posticis rectis rotundatis, lateraliter fortiter arcu æquali subcircinato ad apicem angustato rotundato, marginæ apicali elevato crenulato, intervallo mediano in partes æquales diviso; supra elevato-gibbo, antè tuberculis versus apicem majoribus exasperato, postice dense punctato, linea mediana lævi a marginis apicalis intervallo ad gibbum extensa; nigro-piceo, limbo postico rufescente.



*Meringopalpus fallax* Hagedorn.

1. Antenna. — 2. Mentum et ligula. — 3. Maxilla.

Capite nigro, dense punctato, rostro medio carinato apice impresso. Scutello triangulari minimo opaco, brunneo. Elytris a medio ad apicem valde declivibus, latitudine thoracis et eo dimidio longioribus, basi truncatis, humeris rectis subrotundatis, lateribus subrectis parallelis, apice conjunctim rotundatis; supra cylindricè convexas, piceo-brunneis, opacis, striato-punctatis, interstitiis latis,

planis, ad basin rugulosis, pilis longioribus sparsim ornatis, declivitate densius pubescente, stria suturali impressa.

Long., 3 millim. 5. — Patria : Colonia Tovar Venezuelæ, 1 spec.

**Xyleborus conifer** nov. sp.

Elongatus, cylindricus, castaneus, nitidus, pallide rufescenti-villosus, thorace elongato, cylindrico, anterieus granulato, posterius parce subtiliter punctato, pronoto a prosterno margine rotundato distincto; elytris thorace dimidio longioribus, striato-punctatis, interstitiis planis uniseriatim punctatis, apice densius et longius pilosis, oblique excavato-truncatis, singulo interstitio 2° tribus conis validis, nigris, æqualibus armato, fundo declivitatis opaco, irregulariter punctato, ambitu elliptico et sutura tuberculis obsoletis notatis.

Long., 5 millim. 5. — Patria : Rivière Lunier Guyanæ, 1 ♀.

Notabilis ille Xyleborus attinet ad turmam \*\*\*\*\* *monographiæ tomicinorum* et habeat locum suum post *X. procerem* Eichh.

**Xyleborus camopinus** nov. sp.

Brevis, ovalis, niger, nitidus, antennis ferrugineis, pedibus brunneis, fronte longitudinaliter rugulosa, transverse impressa, linea mediana elevata; prothorace subgloboso, medio valde gibbo, apice tuberculis prominulis submucronato, basi immarginato antice tuberculis minoribus majoribusque scabrato, postice subtiliter punctulato; elytris latitudine thoracis et illo tertia parte longioribus, subtilissime lineato-punctatis, interstitiis planis integris, declivitate multo ante medium incipiente, ovali excavata, opaca, irregulariter punctata, dentibus duobus, apice unica seta flava ornatis, sat magnis acutis, callo elevato conjunctis, sutura in ea elevata integra, ambitu tuberculosis acustiusculis numerosis armato.

*X. splendido* Schauf. (*Berlin Ent.*, 1897, p. 111) valde similis et affinis, sed thoracis basi non marginata, elytris non striato-punctatis, interstitiis lævibus, et sculptura declivitatis posticæ elytrorum dignoscendus.

Compluria specimina corpore toto pallide testaceo, excepta truncatura obscuriore, variant, prout individuum plus vel minus perfecte coloratum est.

Long., 5 millim. — Patria : Camopi Guyanæ.

Habeat locum suum ad *X. insignem* Eichh.

**Phthorius edentatus** nov. sp.

Linearis, cylindricus pallide testaceus, exceptis capite, dimidio anteriore thoracis, meso et metasterno et margine externo elytrorum nigro-piceis, glaber, nitidus; fronte concava, opaca, profunde punctata, linea mediana lævi ornata; prothorace oblongo, lateribus parallelis apice crenulato, basi truncato, supra convexo, anterieus tuberculis concentrice positus armato, posterius subtilissime punctulato; elytris cylindricis, latitudine thoracis et illi fere dimidio longioribus, lateribus rectis parallelis, apice singulatim obtuse rotundatis, adeo ut ad angulum suturalem emarginato-sinuata lateque divaricata exhibeantur, supra irregulariter punctulatis, apice oblique at determinate excavato-truncato, ambitu fornam cordis inversi exhibente, acute elevato, subtilissime crenulato, fundo subnitido, crebre punctato; pedibus pallide testaceis.

Long., 3 millim. — Patria : Colonia Tovar Venezuelæ,

**Pterocyclon dimidiatum** nov. sp.

Elongatum, pallide testaceum nitidum, capite globoso, fronte punctata convexa; prothorace dimidio longitudinis corporis, elongato cylindrico, basi marginato, apice obtuse rotundato, subtilissime crenulato, supra cylindricè convexo, anterius rugulis imbricatis exasperato, posterius subtilissime punctulato; elytris longitudine et latitudine thoracis, cylindricis, lateribus rectis parallelis, supra irregulariter subtilissime punctatis, apice subrecte ac determinate truncato, depressione apicali fere verticali retusa, fundo retusionis convexiusculo, circulari dense punctato, opaco, sutura in eo elevata integra, in utroque elytro inter suturam et ambitum lateralem superius callo elevato tuberculiformi notato, ambitu retusionem totam circumcludente acute elevato integro, margine apicali in singulo elytro rotundato, medio communiter profunde emarginato-sinuato; pedes pallide testacei.

Long., 2 millim. — Patria : Camopi Guyanæ.

**Amphicranus Lesnei** nov. sp.

Elongatus, nitidus glaber, niger, capite et pronoto sanguineis, tarsis fuscis, capite in thorace recondito oculis, mandibulis et antennis nigris; prothorace magno, oblongo basi truncato, angulis posticis rectis, lateribus subparallelis, margine apicali trisinuato, supra toto sanguineo, excepto margine basali nigro, cylindricè convexo, antice tuberculis majoribus transversim ordinatis, postice rugis transversis, disco subtilioribus ornato; elytris cylindricis, latitudine thoracis et illo fere dimidio longioribus, lateribus rectis parallelis; margine apicali singulatin ad angulum suturalem oblique rotundato, supra nigris, nitidis, glabris, tenuiter subseriatim punctulatis, posterius oblique truncatis, excavato-retusis, truncatura prope basin incipiente, ambitu subacute elevato, in singulo elytro subæqualiter trisinuato, dentibus duobus armato, uno minore prope suturam in medio, altero majore integro postmedium elytri positus; fundo excavationis parce subtiliter, in limbo apicali tamen creberrime rugulose punctato ibique longius tenuè pubescenti; carinula transversa acuta a dente postico sejuncta inter suturam et marginem lateralem limbo apicali valde dilatato producto, sutura elevata usque apicem applicata, elytra itaque apice non divaricata; corpus subtus punctulatum, abdomine nigro, pedibus nigris, tarsis fusco rufis.

Long., 7 millim. 5 et 8 millim. 5. — Patria : Vallée de Cauca, Columbia.

Statura e. *Alegantis* Eichh. et forte alter sexus ejusdem, sed colore ab eo diversus. 2 specimina.

---

DESCRIPTION DE *CULICIDES* DE MADAGASCAR,

PAR M. E. VENTRILLON,

PHARMACIEN DES TROUPES COLONIALES À MADAGASCAR.

**Culex flavus** n. sp.

♂. Longueur, trompe comprise, 6 millim. 5.

La tête est couverte d'écaillés en fourchette jaunes; les yeux sont noirs;